

# Bloedworm

**De Bloedworm imiteert de larve van een chironomid midge. Er bestaan duizenden verschillende soorten midges. De bloedworm is de larve van een algemeen voorkomende, grote chironomid die op een mug lijkt. De vrouwelijke midge paart in de lucht en legt daarna haar eitjes in het water.**

**U**it de eitjes komen uiteindelijk de bloedwormen, ook wel bekend als vers de vase. Deze larven leven op de bodem van rivieren en meren en hebben zich door middel van hemoglobine aangepast aan de zuurstofarme omstandigheden die vaak in de modderige bodem heersen. Door de hemoglobine in hun lichaam zijn de larven namelijk in staat om zuurstof op te slaan. De hemoglobine zorgt ook voor de rode kleur waaraan de bloedwormen hun naam danken.

Na verloop van tijd ontpoppen de larven in wat vliegvisser's 'buzzers' noemen. Deze poppen of buzzers stijgen door de waterkolom naar het wateroppervlak om te ontpoppen. Hangend in het wateroppervlak verlaat de pop zijn beschermende vlies en ontpopt in een midge, die zijn vleugels uitvouwt en wegvliegt, waarna de cyclus opnieuw kan beginnen.

## HOE WORDT ER MET DE BLOEDWORM GEVIST?

Omdat bloedwormen op de bodem leven, moeten onze imitaties in principe ook daar aangeboden worden. Op meren met een diepte tot maximaal acht meter kan dit met een drijvende lijn en een extreem lange leader. Op de meren in British Columbia is dit een veelgebruikte methode die meestal uit een (belly)boot wordt toegepast.



VISE N VIS

TEKST HANS BOCK BINDEN MARCO WISMEIJER FOTO & FILM VINCENT DERKS

Aan een drijvende lijn wordt een fluorcarbon leader geknoopt die ongeveer een kwart langer is dan de waterdiepte. De verzwaarde Bloedworm krijgt na het inwerpen voldoende tijd om geheel af te zinken en wordt daarna binnengevist. Omdat bloedwormen zich op de bodem nauwelijks voorwaarts bewegen, maar een beetje heen en weer waggelen, moet het binnenvissen tergend langzaam gebeuren.

Een andere methode is om met behulp van een snelzinkende lijn en een leader van ongeveer twee meter lengte de Bloedworm over de bodem te vissen. Wanneer dit vanuit een (belly)boot wordt gedaan, komt er een moment waarop de zinklijn niet meer op de bodem ligt, maar verticaal omhoog gevist wordt. De bloedworm wordt hierbij langzaam door de gehele waterkolom omhoog gevist.

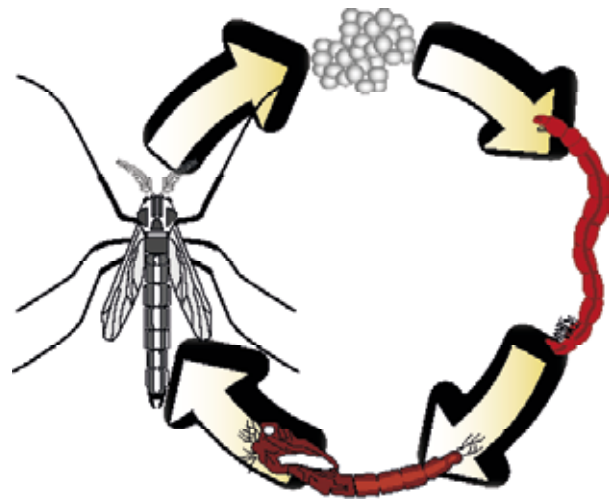
#### MET EEN BEETVERKLIKKER

De door ons toegepaste manier om met de Bloedworm te vissen, is in combinatie met een beetverklikker. Aan een drijvende lijn wordt een fluorcarbon leader geknoopt, waaraan twee bloedwormimitaties gebonden worden. De onderste vlieg is verzwaard. De vlieg erboven kan eventueel onverzwaard zijn. Bovenaan de leader, vlak voor het uiteinde van de drijvende lijn, wordt een beetverklikker aangebracht. Het is mogelijk om hier een goed drijvende, grote droge vlieg voor te gebruiken, zoals bijvoorbeeld een sprinkhaan van foam, voorzien van een flinke toef hertenhaar. Een dergelijke beetverklikker is goed te zien en heeft het voordeel dat er ook nog aan gevangen kan worden. Het nadeel van een dergelijke beetverklikker is dat deze niet door het topoog van de hengel kan. Wanneer met leaders gevist wordt die ruim langer dan de hengel zijn, kan de vis niet goed geland worden. In dergelijke gevallen worden toefjes van geïmpregneerde wol gebruikt, zoals die ook bij het nimfvissen op stromend water toegepast worden. Juist bij het vissen met leaders van twee tot drie keer de hengellengte is het belangrijk om deze toefjes niet te groot te maken. Als de vis op het einde van de dril nog een laatste run neemt en de beetverklikker ergens halverwege de hengel zit, moet deze nog probleemloos door de ogen van de hengel kunnen glijden.

Wanneer de vliegen na het inwerpen de tijd hebben gehad om af te zinken, hangen ze in theorie loodrecht onder de beetverklikker. Op die manier kan de Bloedworm hangend in de waterkolom worden aangeboden, zonder deze te bewegen. Door de vliegen af en toe een stukje binnen te strippen, bewegen ze omhoog. Na de strip zakken de vliegen weer tot recht onder de beetverklikker. Deze actie blijft voor forellen vaak niet onopgemerkt! Ook kan men af en toe een zeer kort rukje aan de lijn geven. Het effect is dat de bloedwormimitaties waggelen en alle pootjes flink bewegen. Ook deze actie lokt vaak een aanbeet van forel uit.

#### WERPEN

Het werpen van lange leaders, nodig om de Bloedworm diep in de waterkolom aan te bieden, is een kunst op zich. Wanneer de drijvende lijn namelijk geheel is binnengevist en de beetverklikker zich bij het topoog bevindt, hangen de vliegen nog metersdiep in het water. De leader is te lang om zomaar uit het water te kunnen tillen. Zelfs als dat wel zou kunnen, kan er geen worp ingezet worden. Met slechts een tiental centimeters vliegenlijn uit het topoog is het werpen van een lange leader met twee vliegen vragen om een pruik fluorcarbon met de vliegen daar netjes in verstoppt. Er moet dus meer vliegenlijn uit het topoog om massa te krijgen waarmee de leader en de vliegen geworpen kunnen worden. Ook moeten de vliegen naar het oppervlak gebracht worden. Dit kan gedaan worden door een serie rolworpen na elkaar uit te voeren. Na elke rolworp komt er meer vliegenlijn uit het topoog en stijgen de vliegen naar het wateroppervlak. Het aantal benodigde rolworpen is afhankelijk van de lengte van de leader en de versnelling waarmee de rolworpen gemaakt worden. Na een paar rolworpen liggen de vliegen, leader en vliegenlijn recht voor je op het water.



Op dat moment, voordat de vliegen weer af kunnen zakken, wordt een achterwaartse worp ingezet. Hoewel extreem lange leaders niet helemaal strekken tijdens de achterwaartse worp, is het belangrijk om de leader bij de afworp zo goed mogelijk gestrekt op het water te krijgen. Tijdens het afzinken worden de bloedwormimitaties vaak al door de forel gepakt. Wanneer de leader niet goed gestrekt afzinkt, worden deze beten niet opgemerkt.

#### KLOPT ER IETS NIET? ER KLOPT IETS NIET!

Een aandachtig lezer zal bij de techniek met de zinkende lijn, zoals aan het begin van dit artikel beschreven, zijn bedenkingen hebben gehad: wat is het nut van het omhoog vissen van imitaties van larven die van nature op de bodem leven? Ook wij vissen onze Bloedworm onder de beetverklikker, ruim boven de bodem! Toch is dit niet altijd onlogisch. Wind kan ervoor zorgen dat er allerlei stromingen in het water optreden, waardoor zeer lichte bodeminsecten omhoog geduwd worden. In combinatie met zonlicht is de kans nog groter. De bloedwormen worden door het zonlicht actiever en komen wat meer uit het slijk en de modder en worden vervolgens door de stroming omhoog bewogen. Dit kan op meren soms heel plaatselijk gebeuren. In een gerimpeld wateroppervlak kan men soms een vlak, meestal rond, gebied zien. Dat is waar een opwaartse stroming plaatsvindt: dé plek om bloedwormimitaties te presenteren! Hoe goed imiteren onze bloedwormen een chironomid larve? Ofwel: lijken onze vliegen op echte vers de vase? Het antwoord is simpel: helemaal niet. Ze zijn veel langer dan een echte bloedworm en in werkelijkheid zie je geen trossen bloedwormen aan elkaar geplakt. Waarom kunnen forellen er dan toch niet vanaf blijven? Wij weten het ook niet: vraag niet hoe het kan, maar geniet ervan.

Voor de verschillende bindfilmpjes / visvideo surf u naar:

[www.vnv.nu/visenvis](http://www.vnv.nu/visenvis)

